

# ELTERNSCHULE

Rietberg

29. Ausgabe

Februar 2024 bis Juni 2024



LOKALE **BÜNDNISSE**  
FÜR **FAMILIE**

RIETBERG

Liebe Eltern!

### **Miteinander Lachen – Füreinander da sein.**

Dieses Motto gilt familiär, auch gesellschaftlich. Für einander da sein bedeutet, dem anderen Aufmerksamkeit zu schenken, seine Bedürfnisse wahrzunehmen, miteinander zu kommunizieren, sich zu unterstützen, füreinander zu sorgen. Das tun Eltern für ihre Kinder, das gilt eingeschränkt auch umgekehrt. Diese solidarische Gemeinschaft wird neben der Familie auch darüber hinaus geübt in der Nachbarschaft, dem Freundeskreis, dem Verein, am Arbeitsplatz und in anderen Strukturen über kleinräumige örtliche Grenzen hinweg. Eltern wissen um diesen Wert des Miteinanders, kümmern sich liebevoll, engagieren sich in Kita, Schule, Verein, ..., werden durch Strukturen und Einrichtungen vor Ort unterstützt. Wenn Jung und Alt sich begegnen, zusammenleben, etwas gemeinsam gestalten, von-, mit- und füreinander Lernen, entsteht Gutes. Zusammen macht es mehr Spaß, gelingt vieles besser, wird Nachhaltiges geschaffen. Da braucht es Familie, Eltern, die Kinder stärken, Mitmachangebote, Beteiligungsprojekte, Unterstützungsangebote, weil nicht jeder alles kann. So etwas stärkt die Kinder, Eltern, Großfamilie, Gesamtgesellschaft. Selbstwirksamkeitserfahrungen sind demokratie- und gemeinschaftsstärkend. Der Zusammenhalt und die Solidarität sind Grundpfeiler unseres Gemeinwesens.

All dies kostet Kraft, Zeit, Ressourcen, die aufzubringen nicht immer leicht ist. Mit einem guten persönlichen Management, welches immer wieder neu justiert werden muss, gelingt die eigene Balance, aber auch das Gleichgewicht hinsichtlich der Herausforderungen und dem was zu bewältigen ist.

Seien Sie weiterhin engagiert und stark, achten Sie auf sich und nehmen Sie den Nächsten in den Blick, bleiben Sie zuversichtlich und guten Mutes, lachen Sie miteinander. Frohsinn ist ein Schlüssel zum Erfolg. In diesem Sinne wünschen wir Ihnen alles Gute J

Unser Dankeschön gilt Ihnen, liebe Eltern, auch den zahlreichen Akteuren unserer Lokalen Bündnisfamilie in Rietberg.

*Ihre Koordinierungsstelle der Lokalen Bündnisse für Familie Rietberg als Mehrgenerationenhaus, NRW- und Kreisfamilienzentrum, im städtischen Familienzentrum Rietberg*

Im Rahmen der Elternschule Rietberg, eines der **Lokalen Bündnisse für Familie Rietberg**, fungiert das Familienzentrum als Koordinierungsstelle, als Anbieter und Unterstützer von Angeboten, die zusammen mit den Kooperationspartnern Kreisjugendamt, Kindertageseinrichtungen, Wohlfahrtsverbänden, Vereinen, freiberuflichen Fachkräften, ... dieses halbjährlich erscheinende Programm ermöglichen.

Sie können die Angebote als Datei im **Internet** über [www.familienzentrum.rietberg.de](http://www.familienzentrum.rietberg.de) einsehen.

Die einzelnen Veranstalter und Kursanbieter geben gern weitere Auskünfte.

Melden Sie sich bitte frühzeitig und verbindlich an, soweit dies erforderlich ist; ggf. können kurzfristig weitere Ergänzungsangebote organisiert werden. Ihre Rückmeldungen und Anregungen helfen uns, die Elternschule Rietberg weiter zu entwickeln. Gern können Sie auch selbst ein Angebot in dieses „Lokale Bündnis für Familie Rietberg“ einbringen und dafür in der Elternschule werben.

Mit Ihrer Unterstützung können wir weiterhin erfolgreich für Familien in Rietberg wirken. Vielleicht machen Sie Bekannte auf dieses Angebot aufmerksam, sprechen Sie potentielle Interessenten an, laden Sie Väter oder Mütter aus Ihrem Umfeld ein, Sie bei einer Veranstaltung zu begleiten. Vielen Dank.

Mit der Teilnahme an Veranstaltungen der Elternschule sind die Eltern grundsätzlich damit einverstanden, dass von den Kindern Fotos für Veröffentlichungen gemacht werden können. Wer das nicht möchte, sollte dies bei der Anmeldung oder per Mail an [familienzentrum@stadt-rietberg.de](mailto:familienzentrum@stadt-rietberg.de) mitteilen. Im Übrigen wird auf die rechtlichen Hinweise, auch zum Datenschutz, auf folgender Internetseite verwiesen:

[www.rietberg.de/datenschutz\\_und\\_rechtliche-hinweise](http://www.rietberg.de/datenschutz_und_rechtliche-hinweise)

**Leben in Rietberg - Angebote zur Kinderbetreuung**

Ob Krabbel- und Spielgruppe, Kindertagespflege, Kindergarten und Randstundenbetreuung, Nachmittagsangebote oder Jugendhaus und Ferienspiele; hier finden Sie übersichtlich alle wichtigen Informationen.

[www.familienzentrum.rietberg.de](http://www.familienzentrum.rietberg.de) „Kinderbetreuung“

## Ferienbetreuung

Sehr beliebt sind die Theater- und Themen-Wochen im Jugendhaus Südtorschule (1. Woche in Osterferien, viertägig; in den Sommerferien sowie die 1. Woche Herbstferien, jeweils fünftägig) und der „Spaß im Park“ in den beiden ersten Sommerferienwochen im Gartenschauпарк ([www.suedtorschule.de/Angebote/Ferienspiele](http://www.suedtorschule.de/Angebote/Ferienspiele)). Die Offene Jugendarbeit der Stadt Rietberg veranstaltet diese Wochen teils integrativ zusammen mit der Lebenshilfe.

Die Rietberger Sommerferienspiele ([www.ferienspiele.rietberg.de](http://www.ferienspiele.rietberg.de)), ebenfalls ein Projekt der Lokalen Bündnisse für Familie Rietberg, sind seit Jahrzehnten auf die „großen Ferien“ beschränkt. Die 150 bis 200 Angebote engagierter Akteure umfassen Kurse im Stundenumfang, aber auch Halbtages-, Tages- und Wochenangebote (Fußball, Ponyhof, Tierschutz). Da haben nicht nur die Kinder viel Spaß, sondern es freuen sich auch so manche Eltern; auch weil hier eine für sie wichtige Kinderbetreuung erbracht wird. Beispiele: Ponyhof-Woche, Fußballcamp, Sommertheater im Jugendtreff, Tagesfahrt nach Fort Fun.

## Windelzuschuss

Erstattung erhöhter Müllabfuhrgebühren auf Antrag; Infos, Formular: [www.rietberg.de/rathaus/abfallberatung](http://www.rietberg.de/rathaus/abfallberatung) ; noch besser Stoffwindeln!

Dazu das neue städtische Förderprogramm mit **75 Euro pro Jahr für maximal die ersten drei Lebensjahre**

[www.rietberg.de/rathaus/klimaschutz-energie/foerderprogramme.html](http://www.rietberg.de/rathaus/klimaschutz-energie/foerderprogramme.html)

Erfahrungsberichte: [www.klimaschuetzen-rietberg.de/](http://www.klimaschuetzen-rietberg.de/)

## „Sports4kids“

Die Einlösung der 50-Euro-Gutscheine (für ein Jahr kostenfreien Sport in einem Rietberger Verein), den alle Kinder seit Jahresbeginn 2020 zu ihrem 4. Geburtstag geschenkt bekommen haben, wird bis zum 6. Geburtstag verlängert. Angebote [www.rietberg.de/leben-in-rietberg/sport-freizeit.html](http://www.rietberg.de/leben-in-rietberg/sport-freizeit.html)

## Schwimmkurs

Im Hallenbad am Torfweg in Rietberg gibt es Schwimmkurse für Kinder ab 6 Jahre. Infos und Anmeldung unter 05244-986-204 oder über [annette.broeker@stadt-rietberg.de](mailto:annette.broeker@stadt-rietberg.de).

Kinder können auch bei der DLRG Rietberg ([www.rietberg.dlrg.de](http://www.rietberg.dlrg.de)) und der TuS Viktoria Rietberg das Schwimmen erlernen.

Infos: [www.schwimmen.viktoria-rietberg.de/trainingszeiten](http://www.schwimmen.viktoria-rietberg.de/trainingszeiten)

Anmeldung: [schwimmen@viktoria.rietberg.de](mailto:schwimmen@viktoria.rietberg.de)



Caritas  
Gütersloh

Helfen. Pflegen. Beraten.

## Mutter- / Vater-Kind-Kur

Eltern fühlen sich heute verstärkt unter Druck. Der Akku leert sich, so mancher fühlt sich „alle“ / ausgebrannt. Soweit sollte es nicht kommen. Eltern brauchen Zeit, Stabilität, nicht nur wirtschaftlich, eine gute Kommunikation, ... Lassen Sie sich beraten und unterstützen im Hinblick auf eine gute Zeit im Rahmen einer Kur:

Haus der Caritas, Bielefelder Straße 47, 33378 Rheda-Wiedenbrück

Terminvereinbarung unter FON 05242 / 40 82 0

[kurvermittlung@caritas-guetersloh.de](mailto:kurvermittlung@caritas-guetersloh.de)

## Offene Elternsprechstunde im Familienzentrum VarWest-Rietberg

Mitarbeiterinnen des Kinderschutzbundes Gütersloh beantworten in einem Eltern-Treff

Varensell: 1x monatlich Dienstag vormittags

Westerwiehe: 1x monatlich Montag nachmittags

in netter Runde mit anderen Eltern Ihre Fragen zu Themen der Erziehung, Beratung, Hilfen und Entlastung.

Die Termine gibt es in den Kitas St. Laurentius Westerwiehe (FON 05244 / 22 61) und St. Benediktus Varensell (FON 05244 / 51 61).



Kitas und Familienzentren in OWL

## **Erziehungssprechstunde**

für Eltern zu allen Themen rund um Familie und Kind

in Kooperation mit der Erziehungs- und Familienberatungs-stelle im AWO Kinderschutzzentrum Gütersloh

Berater  
Ort

Jost Wind  
AWO Familienzentrum im  
Verbund Rietberg: AWO-Kita  
Stennerland, Stennerlanstraße 83  
und  
AWO Kita Rietberg,  
Sandfeldstraße 50a

Zeit  
11 oder

1 x monatlich donnerstags 9 bis

14 bis 16 Uhr

Anmeldung

[fz-kita-jordanweg@awo-owl.de](mailto:fz-kita-jordanweg@awo-owl.de)



# Caritas Gütersloh

Helfen. Pflegen. Beraten.

## **Beratung für Familien, Erziehende und junge Menschen**

Im alltäglichen Zusammenleben in der Familie und im Laufe der Entwicklung von Kindern und Jugendlichen kann es zu Fragen und Unsicherheiten, zu kritischen Situationen oder auch länger andauernden Schwierigkeiten kommen. In diesen Situationen sind wir Ansprechpartner für Eltern, Kinder und Jugendliche, die auf der Suche nach entsprechender Unterstützung sind.

Kontakt über den Hauptsitz der Beratungsstelle 05242 40 82 0

Dr. Volker Wrusch [familienberatung@caritas-guetersloh.de](mailto:familienberatung@caritas-guetersloh.de)

### **Rietberg**

Mittwoch nachmittags, im Familienzentrum Rietberg,

[familienzentrum@stadt-rietberg.de](mailto:familienzentrum@stadt-rietberg.de) FON 05244 / 98 63 08 + -17

### **Neuenkirchen**

und zwei Mal monatlich beim Familienzentrum David und Margareta (freitags, 09.00 – 11.00 Uhr)

David-Kindergarten in der Villa Kemper, FON 05244 / 10 39 7

### **Bokel und Mastholte**

sowie an folgenden Terminen im Familienzentrum Rietberg-Süd

05.02.2024	Kiga Bokel	14 - 16 Uhr
21.02.2024	DRK-Kita Mastholte	9 - 11 Uhr
04.03.2024	Kiga St. Magdalena	14 - 16 Uhr
20.03.2024	Kiga St. Jakobus	9 - 11 Uhr
03.04.2024	Kiga Bokel	14 - 16 Uhr
17.04.2024	DRK-Kita Mastholte	9 - 11 Uhr
29.04.2024	Kiga St. Magdalena	14 - 16 Uhr
15.05.2024	Kiga St. Jakobus	9 - 11 Uhr
27.05.2024	Kiga Bokel	14 - 16 Uhr
12.06.2024	DRK-Kita Mastholte	9 - 11 Uhr
24.06.2024	Kiga St. Magdalena	14 - 16 Uhr

### **Erziehungs- und Familienberatung für Eltern, Kinder, Jugendliche und junge Erwachsene**

Niederschwelliges Beratungsangebot bei Fragen und Problemen im Zusammenhang mit Erziehung und Familie

Ort	Familientreff Neuenkirchen, Alte Volksschule, Gütersloher Straße 18
Zeit	montags bis freitags
Veranstalter	Erziehungsberatungsstelle der Diakonie Gütersloh e. V.
Anmeldung	FON 05241 / 98 67 41 00

### **Elternsprechstunde im Familienzentrum Neuenkirchen**

- + Wenn Sie sich Sorgen um die Entwicklung Ihres Kindes machen
- + Sie Fragen zur Erziehung haben
- + Sie sich nicht sicher sind, ob Ihre Reaktionen auf das Verhalten Ihres Kindes richtig sind
- + Sie Unterstützung bei Veränderungen in Ihrer Familie brauchen

Berater	Achim Illig, Diakonie Gütersloh
Ort	AWO Kita Feldmaus, Feldstraße 55, Neuenkirchen
Datum	1 x monatlich, wechselnd vormittags 9 - 11 Uhr oder nachmittags 14:30 - 16:30 Uhr
Anmeldung	Heike Muckermann FON 05244 / 32 99 <a href="mailto:fz-kita-feldmaus@awo-owl.de">fz-kita-feldmaus@awo-owl.de</a>





## Schwangerschafts- / -konfliktberatung

Beraterin	Barbara Schmidt, Anja Voß-Brink, Sozialdienst katholischer Frauen Gütersloh
Ort	Familienzentrum Rietberg, Wiedenbrücker Straße 36
Datum	<b>1. Mittwoch im Monat</b>
Zeit	8.30 bis 12.00 Uhr
Anmeldung	FON 05241 / 96 18 511 <a href="mailto:b.schmidt@skf-guetersloh.de">b.schmidt@skf-guetersloh.de</a> <a href="mailto:a.voss-brink@skf-guetersloh.de">a.voss-brink@skf-guetersloh.de</a>

profemina

Online-Beratungsangebot [www.profemina.org](http://www.profemina.org)

kostenlose **Beratungshotline 08000 606767**

montags bis freitags von 08:30h bis 17:30h





Weitaus mehr Frauen als gemeinhin angenommen stürzen rund um die Geburt ihres Kindes in eine seelische Krise. Sie geraten durch die Erkrankung oft in starke Selbstzweifel und Schuldgefühle, da sie plötzlich ihren Alltag nicht mehr bewältigen und keine Beziehung zu ihrem Kind aufbauen können.

**Ängste und Unsicherheit in der Schwangerschaft?  
Statt Mutterglück nur Tränen und Schuldgefühle?**

Häufig ziehen die Frauen sich zurück, versuchen ihren Zustand zu verbergen und trotz tiefster Verzweiflung die Fassade der glücklichen und perfekten Mutter zu bewahren.

Die Ursachen für diese peripartalen Reaktionsformen sind individuell verschieden, da biologische, psychische, soziale und gesellschaftliche Faktoren in unterschiedlicher Gewichtung ineinanderfließen. Dabei sind graduelle Abstufungen von leichteren Anpassungsstörungen bis hin zu schweren suizidalen Formen möglich. Typisch ist eine schleichende Entwicklung. Ungefähr 10 bis 20 Prozent aller Mütter sind hiervon betroffen.

Auch Väter / PartnerINNEN berät [vanessa.zobel@t-online.de](mailto:vanessa.zobel@t-online.de)  
(0151/68119054).

Infos und EPDS-Selbsteinschätzungstest: [www.schatten-und-licht.de](http://www.schatten-und-licht.de)

**Schatten  
& Licht e.V.**



Initiative peripartale  
psychische Erkrankungen

# Herzlich willkommen!

## Cafè Babyzeit

jeden 2. und 4. Dienstag im Monat, 15:00 bis 16:30 Uhr  
im Familienzentrum Rietberg, Wiedenbrücker Straße 36



Die Diakonie-Mitarbeiterin und Hebamme Gabriele Hesse ([hebigabi@hotmail.com](mailto:hebigabi@hotmail.com)) lädt ein zum Austausch über alle Fragen rund um Mutter und Kind.

### Treff für junge Eltern mit Baby

Brauchen Sie Unterstützung beim Stillen?

Wie ist Ihr eigenes Befinden?

Was hilft Ihrem Kind bei Bauchschmerzen?

Wann sollte mit der Beikost begonnen werden?

Was darf Ihr Kind essen?

Was kann man gegen Schmerzen beim Zahnen tun?

**Diakonie**   
Gütersloh e.V.

  
HEBAMMENPRAXIS  
Kleine Wunder

# Förderung von Stoffwindeln

Das städtische Förderprogramm „Gezielt Handeln für Klimaschutz und Klimafolgenanpassung“ beinhaltet auch Fördermittel für Stoffwindeln. „Mit 75 € pro Jahr liegt die finanzielle Entlastung höher als bei der Nutzung des „Windelzuschusses.“ wirbt Svenja Schröder, Klimamanagerin der Stadt Rietberg: „Mit der Förderrichtlinie möchte die Stadt Rietberg ihre Bürger\*innen bei konkreten Maßnahmen zum Klima- und Umweltschutz unterstützen – dazu gehört auch die Müllvermeidung. Die Förderrichtlinie und den Onlineantrag finden Sie hier: [www.rietberg.de/rathaus/klimaschutz-energie/foerderprogramme.html](http://www.rietberg.de/rathaus/klimaschutz-energie/foerderprogramme.html) .“

Es haben einige Familien die Förderung für Stoffwindeln in Anspruch genommen und bei den Klimaschützen über Ihre positiven Erfahrungen mit Stoffwindeln berichtet: [www.klimaschuetzen-rietberg.de/](http://www.klimaschuetzen-rietberg.de/)



**KLIMASCHÜTZEN**  
**RIETBERG**

## Krabbelgruppen

für Eltern und Alleinerziehende mit Kindern von 6 Monaten bis 3 Jahren

Wöchentlich treffen sich vor- und nachmittags Mütter und/oder Väter mit ihren Kindern zum gemeinsamen Spiel und Spaß.

Ort	Familienzentrum Rietberg, Wiedenbrücker Straße 36
Datum	<b>werktags</b>
Veranstalter	Familienzentrumsverbund Rietberg
Auskunft	Julia Unruh FON 05244 / 98 63 17

## Kinder- + Krabbelgruppen-Raumangebot

Kinder- oder Krabbelgruppen, die sich neu bilden wollen, finden hier geeignete Räumlichkeiten: Neben dem großen Spielraum, ausgestattet mit Tischen, Stühlen und Geräten für Bewegung und Spiel, steht auch eine Küche für eine geringe Nutzungsgebühr zur Verfügung.

Ort	Familientreff Neuenkirchen, Alte Volksschule, Gütersloher Straße 18,
Veranstalter	Diakonie Gütersloh e. V.
Auskunft	<a href="mailto:achim.illig@diakonie-guetersloh.de">achim.illig@diakonie-guetersloh.de</a> FON 05241 / 98674100

## Cafè Freiraum - *Offener Frühstückstreff*

Alle Väter/Mütter sind mit ihren Kindern zum Frühstückstreff in gemütlicher Runde eingeladen. Gleichzeitig möchten wir mit Ihnen über ganz alltägliche Fragen der Kindererziehung ins Gespräch kommen.

Ort	Familienzentrum Rietberg, Wiedenbrücker Straße 36
Datum	<b>jeden 1. Mittwoch im Monat</b>
Zeit	09.30 bis 11.00Uhr
Veranstalter	Familienzentrumsverbund Rietberg
Anmeldung erwünscht	Julia Unruh FON 05244 / 98 63 17



Familien  
zentrum





Erhältlich in den Sprachen Deutsch, Türkisch, Russisch, Arabisch und Englisch

<https://www.bzga.de/infomaterialien/kinder-und-jugendgesundheit/kurzknapp-elterninfo/>

Schutzgebühr keine

[www.elternguide.online.de](http://www.elternguide.online.de)

## **Schritt für Schritt zur richtigen Information**

### **Elternbriefe in leichter Sprache**

Der Arbeitskreis Neue Erziehung e.V. (ANE) aus Berlin gibt seit vielen Jahren Elternbriefe heraus und informiert darin junge Eltern über das Wichtigste, das sie über die Erziehung von Kindern wissen sollten. Von der Geburt des Kindes an, werden insgesamt 64 Briefe über acht Jahre an die Eltern verschickt, die darin zu den Erziehungsfragen, die in dem jeweiligen Alter des Kindes relevant sind, informiert werden. Die Elternbriefe beschränken sich dabei auf das Wesentliche und geben ganz pragmatische Ratschläge. Neben deutsch-türkischen Elternbriefen gibt es zwei Elternbriefe in leichter Sprache. Die pdf-Datei zum Download, eine Hörversion und weitere Informationen zu den Elternbriefen finden Sie hier: [www.ane.de/elternmedien/leichte-sprache/](http://www.ane.de/elternmedien/leichte-sprache/)

## Eltern-Kind-Turnen

Beim Eltern-Kind-Turnen unterstützen Sie, als Eltern, die ganzheitliche Entwicklung Ihres Kindes. Sie erfahren bewusst Phasen der frühkindlichen Entwicklung. Über diese können Sie sich mit anderen Eltern austauschen.

Mit Freude und Spaß genießen Sie die Zeit bei vielen gemeinsamen Aktivitäten.

Angebot 1 **Eltern-Kind-Turnen** mit Kindern von 1 1/2 bis 3 Jahren

Weitere Infos unter [www.viktoria-rietberg.de](http://www.viktoria-rietberg.de)

Ort	Einfachturnhalle, Torfweg
Datum	<b>montags</b>
Zeit	15.30 bis 16.30 Uhr
Veranstalter	TuS Viktoria Rietberg
Auskunft	Manuela Winkel FON 0171 / 80 18 462

Angebot 2 **Purzelturnen** für Eltern mit Kindern ab 1 Jahr

Ort	Turnhalle, Diekamp
Datum	<b>donnerstags</b>
Zeit	09.00 bis 10.00 Uhr
Veranstalter	TuS Westfalia Neuenkirchen
Auskunft	Annette Kollenberg FON 05244 / 92 81 21

Angebot 3 **Eltern-Kind-Turnen** mit Kindern von 2 bis 4 Jahren

Ort	Turnhalle, Diekamp
Datum	<b>donnerstags</b>
Zeit	15.00 bis 16.00 Uhr
Veranstalter	TuS Westfalia Neuenkirchen
Auskunft	Sybille Hildebrand FON 0176 / 51 17 64 39

Angebot 4 **Eltern-Kind-Turnen** mit Kindern von 2 bis 4 Jahren

Ort Turnhalle, Diekamp  
Datum **donnerstags**  
Zeit 16.00 bis 17.00 Uhr  
Veranstalter TuS Westfalia Neuenkirchen  
Auskunft Sybille Hildebrand  
FON 0176 / 51 17 64 39

Angebot 5 **Krabbelkäferturnen** Eltern mit Kindern (10 bis 24 Mo.)

Ort Kleine Turnhalle, Rietberger Straße  
Datum **donnerstags**  
Zeit 17.00 bis 17.45 Uhr  
Veranstalter Sportverein Rot Weiß Mastholte  
Auskunft Helga Breimhorst  
FON 02944 / 15 88

Angebot 6 **Purzelturnen** für Eltern mit Kindern von 2 bis 3 Jahren

Ort Kleine Turnhalle, Rietberger Straße  
Datum **donnerstags**  
Zeit 16.00 bis 17.00 Uhr  
Veranstalter Sportverein Rot Weiß Mastholte  
Auskunft Helga Breimhorst  
FON 02944 / 15 88

Angebot 7 **Purzelturnen** für Eltern mit Kindern von 3 bis 4 Jahren

Ort Kleine Turnhalle, Rietberger Straße  
Datum **freitags**  
Zeit 16.00 bis 17.00 Uhr  
Veranstalter Sportverein Rot Weiß Mastholte  
Auskunft Marina Brese  
FON 02944 / 58 71 54



## Kinder- und Jugenduntersuchungen

Die U1, U2, U3, ... werden von Kindern in Begleitung ihrer Eltern gut wahrgenommen, dies sollte auch bei der **J1** (Untersuchung im Alter von 12 bis 14 Jahren: Größe, Gewicht, Impfstatus, Blut und Harn) und **J2** (u. a. Diabetes-Risiko, Haltungs-, Pubertäts- und Sexualitätsstörungen), so sein.

## Irgendwie anders

Treff für Eltern von Kindern mit Einschränkungen

Ort	Familientreff Neuenkirchen, Gütersloher Straße 18
Datum	<b>jeden 1. Dienstag im Monat</b>
Zeit	20.00 Uhr bis ca. 22.00 Uhr
Veranstalter	Familienzentrum Neuenkirchen Claudia van Rijbroek FON 05244 / 98 89 90
Anmeldung	nicht notwendig

## Vater ist, was du draus machst!



[www.vaeter.nrw](http://www.vaeter.nrw)



Telefonische und Online-Beratung bietet das **Hilfetelefon „Gewalt gegen Frauen“** unter **FON 116 016** und auf [www.hilfetelefon.de](http://www.hilfetelefon.de) – anonym, kostenfrei, rund um die Uhr und barrierefrei in deutscher Sprache und 18 Fremdsprachen.

## **Man-o-mann Männerberatung**

Väterberatung, Trainingsprogramm gegen häusliche Gewalt, ...

0521 / 68676

## **MutMachMobil**

Die Frauenberatungsstelle und Fachstelle für sexualisierte Gewalt kommt nun ins städtische Familienzentrum.

Ort	Familienzentrum Rietberg, Wiedenbrücker Straße 36
Datum	2. Mittwoch im Monat
Zeit	10:00 – 16:00 Uhr
Infos	<a href="http://www.frauen4frauen.de">www.frauen4frauen.de</a> <a href="mailto:frauenberatung-gt@frauen4frauen.de">frauenberatung-gt@frauen4frauen.de</a>

## Familienküche - digital Kochen mit und für Kinder



„Ich kann Kochen“ ist eine Initiative der die in Rietberg für Fachkräfte aus Kita- und Schule bereits eine Fortbildung angeboten hat. Sie schreibt: Mit der Expertise der TrainerInnen und den Erfahrungen aus der praktischen Ernährungsbildung wollen wir Euch beim gemeinsamen Schnuppeln, Probieren und Genießen mit Euren Kindern zu Hause beiseite stehen. Denn wir sind überzeugt: Kochen ist eine fantastische Aktivität – mit der Familie!

<https://familienkueche.de/tipps-fuer-eltern/gesunde-ernaehrung/>

Das ist unser digitales Kochbuch: 16 Wochenpläne, 80 Rezepte, viele Tipps und die wichtigsten Grundlagen für das vollwertige Kochen mit der ganzen Familie

**Kochbuch** zum kostenfreien Herunterladen

[www.ichkannkochen.de/fileadmin/ichkannkochen/content/Familienkueche\\_Digitales\\_Kochbuch\\_Ikako\\_2020.pdf](http://www.ichkannkochen.de/fileadmin/ichkannkochen/content/Familienkueche_Digitales_Kochbuch_Ikako_2020.pdf)





## TonArt Minis

### Musikalisches Angebot für (Groß-)Eltern mit Kindern im Alter von 1 – 2 Jahren

Wichtiges Ziel der Minis ist es, Kinder so früh wie möglich auf spielerische Weise an die Musik heran zu führen. Durch Beobachten, Zuhören, Nachahmen und selbstgestalten entwickeln Kinder ihre Freude am Musizieren.

Die Musik hat eine besondere Wirkung auf Kinder und kann dazu beitragen, ihre sprachlichen, motorischen und sozialen Fähigkeiten zu fördern.

Chorleiterin

Stefanie Westerbarkey

Ort

Probenraum

Baumweg 18, Varenzell

Wiedenbrücker Straße 36

Datum

**donnerstags** (wöchentlich außer in den Schulferien)

Zeit

15.30 bis 16.15 Uhr

TN-Beitrag

10 € mtl. / Geschwisterkind 3 €

Veranstalter

TonArt Varenzell e. V.

Chorarbeit für Kinder und Jugendliche

[www.tonart-varenzell.de](http://www.tonart-varenzell.de)

Anmeldung

Stefanie Westerbarkey

FON 0151 / 75 09 01 90



# Obstretter aktiv

## Initiative für die ganze Familie

Auf so manchen städtischen Flächen (Straßenränder, Pumpstationen der Kläranlagen, Gartenschauparkteil Süd, Spielplätze, ...) wurden in der Vergangenheit Obstbäume gepflanzt. Auch auf vielen privaten Grundstücken wachsen die insektenfreundlichen Vitaminspender.

Viele kennen die im Frühjahr herrlich blühenden Obstbäume, deren Obst manchmal unbeachtet im Herbst am Boden liegt.

Während so mancher Haushalt mit der Zeit schrumpft, die Bäume aber gerade mit zunehmendem Alter reichlich Früchte tragen, genügen Grundstückseigentümern ein Teil des Obstes, wird auf Anleitern und Kletterpartien verzichtet, dabei könnte das Obst vielen Familien Freude bereiten und zumeist ungespritzt, also in Bio-Qualität, für eine gesunde Vitamin-Versorgung genutzt werden.

„Wahr-Äppel“ lassen sich kühl gelagert bis ins Frühjahr (dann luftgetrocknet etwas „schrumpeliger“) unverarbeitet aufbewahren, aber auch selbstgemachtes Kompott freut sich zunehmender Beliebtheit.

So manch eine Garten- und Obstwiesenbesitzerin fragt sich: Wohin mit der ganzen Ernte?

Nun gilt es, die Interessenten zusammen zu bringen, Erntehelfer, private Obstliebhaber, Menschen mit Expertenwissen (Pomologen und andere für Obstanbau und -baumpflege, soziale Verteiler, Früchteverwerter (Konservierung, Marmelade, Kompott, Chutney, Saft, ...).

Gemeinsame Naturerfahrungen, ein wachsendes Bewusstsein für traditionelle und regionale Produkte, der Wissenstransfer und ein Engagement gegen die Verschwendung wertvoller Rohstoffe sind Elemente einer nachhaltigen Strategie, derer sich eine noch zu bildende Initiative (Vereine, Schulen, Kitas, ...) annimmt.

Recht spontan als Familien-Mehrgenerationen-Projekt im Spätsommer 2020 mit zahlreichen Aktionen erfolgreich gestartet und letztes Jahr fortgeführt gibt es eine kleine Initiative, die sich hier engagiert.

Lust mitzumachen? Dann bitte melden beim Familienzentrum Rietberg ([martin.hillemeyer@stadt-rietberg.de](mailto:martin.hillemeyer@stadt-rietberg.de) FON 05244 / 986-308).

<https://klimaschuetzen-rietberg.de/portfolio/die-obstretter-von-rietberg-findensich-zusammen/>

<https://www.rietberg.de/rathaus/aktuelles/detail/obst-pfluecken-erlaubt-und-erwuenscht.html>



**KLIMASCHÜTZEN**  
**RIETBERG**

# FamilienSportabzeichen

## Sportabzeichen-Aktion in der Stadt Rietberg

Seit vielen Jahrzehnten organisiert der StadtSportverband Rietberg die Rietberger Sportabzeichen-Aktion mit den Schulen auf den Sportplätzen in Mastholte und Rietberg, den Schwimmbädern und bei manchen Disziplinen (Sondertermine Walking, Radfahren) auch in der schönen Rietberger Landschaft.

Neben den Kindern (ab 6 Jahre) können auch Erwachsene die Leistungsnachweise erbringen. Familien mit mindestens drei erfolgreichen Teilnehmenden aus mindestens zwei Generationen erhalten eine gesonderte Urkunde und werden zusammen mit den erwachsenen AbsolventINNen und erfolgreichen Leistungssportlern unserer Stadt in einer gesonderten Veranstaltung geehrt. Neben Urkunden gibt es kleine Aufmerksamkeiten für Familien und die „SportjubilarINNen“ seitens der Stadt Rietberg.

So mancher benötigt das Sportabzeichen für das Berufsleben (BewerberINNEN für die Polizei, den Bundesgrenzschutz, ein Sportstudium, ...). So mancher Arbeitgeber „belohnt“ diesen „Fitness-Nachweis“, aber auch Krankenkassen gewähren Vergünstigungen.

[www.rietberg.de/leben-in-rietberg/sport-freizeit.html](http://www.rietberg.de/leben-in-rietberg/sport-freizeit.html)

[www.facebook.com/SportabzeichenRietberg](https://www.facebook.com/SportabzeichenRietberg)

Die erforderlichen Leistungsnachweise in den Bereichen Ausdauer, Schnelligkeit, Kraft und Koordination müssen in einem Kalenderjahr erbracht werden; zudem erhalten nur nachgewiesene Schwimmer diese bundesweit anerkannte Auszeichnung.

Die erforderlichen Leistungen können je nach Alter und Geschlecht differenziert erbracht werden.

Ganzjährig unterstützen die Bäder der Region die Aktion, da kann man schon im Januar z. B. einen Fachangestellten Bäderbetriebe ansprechen; auch die DLRG Rietberg bietet diese Möglichkeit grundsätzlich kostenlos donnerstags ab 20 Uhr in der Schwimmhalle am Torfweg.



**STADTSPORTVERBAND  
RIETBERG**

# Relax & Fit mit Pferd

Es sind heute oft vielschichtige Herausforderungen, die Eltern bewältigen müssen. Und wie oft bleibt dann durch die Anforderungen des familiären Alltags wieder mal zu wenig Zeit für sich selbst? Doch ebenso wie ein Auto regelmäßig betankt wird, so sollten auch Eltern, die tagtäglich den Spagat zwischen Beruf und Familie bewältigen, Zeit für sich nehmen, um ihre mentalen und psychischen Reserven wieder aufzufüllen. Und genau hier setzt dieses besondere Kursangebot an: Der achtsame Kontakt mit diesen außergewöhnlichen Tieren kann sich heilsam und entspannend auswirken. Das Herz-Kreislaufsystem wird durch verschiedene Sitzübungen auf dem Pferd moderat trainiert, und die Bodenarbeit, welche unabdingbar für die Klärung des Dominanzverhältnisses zwischen Mensch und Pferd ist, fördert nicht zuletzt Fitness und Mobilität.

Es ist also mehr als ein erwünschter Nebeneffekt dieses tiergestützten Seminars, dass man durch die sehr intensive und konzentrierte Arbeit mit den Pferden ganz hervorragend vom Alltag mit all seinen Herausforderungen abschalten und dadurch neue Kraftreserven mobilisieren kann.

Vorkenntnisse sind nicht erforderlich.

Mitzubringen sind feste (nicht Schnür-)Schuhe, Fahrradhelm, gern auch Reithelm.

Ort	Bicks Ponyhof, Bicksweg 48, Varenzell
Dauer	3 Kurstermine je 2 UE à 45 Min.
Termin	nach Absprache
Veranstalter	Daniela Geißmann
Anmeldung	<a href="mailto:d.geissmann@t-online.de">d.geissmann@t-online.de</a>



# Sind Ponys gute Lehrer?

Eltern mit Kindern ab 4 Jahren

Viele Eltern kennen das nur zu gut: Ponys und Pferde üben seit jeher eine große Faszination auf Kinder aus. Gerne möchte man ihnen daher den Kontakt zu diesen so außergewöhnlichen Tieren ermöglichen, ist aber oft unsicher, wenn die Kinder noch sehr jung sind, oder es ergibt sich vielleicht einfach nicht die passende Gelegenheit.

Sicherlich sind Eltern gut beraten, Wert auf den fachgerecht angeleiteten und vor allem ganzheitlichen Umgang mit dem Pony zu legen, denn es sollte bei weitem nicht lediglich darum gehen, dass die Kinder sich einfach nur von einem Pony tragen lassen. Welche Bedürfnisse hat ein Pony und was kann ich selber tun, damit es ihm gut geht?

Und ist es nicht auch so, dass Ponys und Pferde regelrechte Meister darin sein sollen, (uns oft körperunbewusste) körperliche Signale zu lesen und darauf entsprechend zu reagieren?

Was aber heißt das für den Umgang mit dem Pferd, und kann man diese Ergebnisse auch auf andere Lebensbereiche übertragen?

Es ist mehr ein Nebeneffekt dieses tiergestützten Seminars, dass man durch die sehr intensive und konzentrierte Arbeit mit den Ponys ganz hervorragend vom Alltag mit all seinen Herausforderungen abschalten kann. Warum also nicht einmal Spaß & Fitness sowie Entspannung & Lernen miteinander verbinden?!

Mitzubringen sind feste (nicht Sandalen oder Schnür-)Schuhe, Reit- oder Fahrradhelm (Kind).

Ort

Dauer

Bicks Ponyhof, Bicksweg 48, Varenzell

3 Kurstermine je 2 UE à 45 Min.

1 x Theoriemodul nur für Erwachsene

2 x Praxismodule für Eltern und Kinder

nach Absprache

Termin

Veranstalter

Daniela Geißmann

Anmeldung

[d.geissmann@t-online.de](mailto:d.geissmann@t-online.de)





# FÜN<sup>®</sup> · Baby/Kleinkind

Familie und Nachbarschaft

für Eltern mit Kindern von 6 bis 18 Monate bzw. 1,5 bis 3 Jahre

Beim FuN-Baby-Programm steht im Mittelpunkt: Entwicklungsförderung des Kindes, Wahrnehmungsübungen, Lieder, Spiele, Gesprächsrunde mit einem kleinen Essen.

Referentinnen	Katharina Kneuper + Julia Unruh
Ort	Familienzentrum Rietberg, Wiedenbrücker Straße 36
Datum	dienstags (8 x) oder donnerstags (8 x)
Termin	nach Absprache
Zeit	09.30 bis 11.00 Uhr
Veranstalter	Familienzentrumsverbund Rietberg in Kooperation mit der Regionalstelle Ost, Kreis Gütersloh
Gebühr	keine
Anmeldung	Julia Unruh FON 05244 / 98 63 17 <a href="mailto:julia.unruh@stadt-rietberg.de">julia.unruh@stadt-rietberg.de</a>



Familien  
zentrum





**Agentur  
für Arbeit**

## **Berufsberatung im Erwerbsleben**

Wiedereinstieg in den Beruf, Fördermöglichkeiten, Berufsorientierung,

...

Im persönlichen Gespräch lassen sich viele Fragen klären, können weitere Ansprechpartner vermittelt werden, Wege zum und im Beruf aufgezeigt werden.

ReferentIN	Maren Koester, Markus Specker, Berufsberater
Ort	Familienzentrum Rietberg, Wiedenbrücker Straße 36
Datum	<b>1. Freitag im Monat</b>
Zeit	08:30 bis 12:00 Uhr
Veranstalter	Agentur für Arbeit
Gebühr	keine
Anmeldung	0800 4 5555 00 <a href="mailto:paderborn.181-berufsberatung-im-erwerbsleben@arbeitsagentur.de">paderborn.181-berufsberatung-im-erwerbsleben@arbeitsagentur.de</a>



**ZUSAMMENHALT.  
VOR ORT UND  
FÜR FAMILIEN.**

## Frühgeborene

Etwa jedes 10. Kind gilt hierzulande als Frühgeburt, d. h. die Kinder werden vor der vollendeten 37. Schwangerschaftswoche geboren und / oder haben bei der Geburt ein Gewicht unter 2500 Gramm. Neonatologen in den Kinderkliniken sind Ansprechpartner der Eltern für medizinische Besonderheiten. Die Bescheinigung der Frühgeburt in der Klinik hat Bedeutung auch für einen verlängerten Mutterschutz (Mutterschaftsgeld der Krankenkassen) und beim Elterngeld, wo es auch besondere Regelungen gibt.

So unterschiedlich die Gründe für eine Frühgeburt sein können, so individuell sind auch die Entwicklungen der Kinder. In den meisten Fällen erreichen die Kinder aufgrund des sogenannten Aufholwachstums in den ersten zwei Lebensjahren ihre normale Körpergröße.

Infos beim Bundesverband „Das frühgeborene Kind“ e. V.  
[frühgeborene.de](http://frühgeborene.de)

**Wir sind Teil der  
Bundesinitiative:**





## Familientierhaltung I

für (Groß-)Eltern mit Kindern ab 9 Jahre

Verantwortung braucht Wissen – Was wollen Tiere? Was brauchen Sie? Wie ergeht es ihnen in der Welt der Menschen? Welchen Umgang pflegen wir mit Tieren? Was können wir tun? ... Auf solche und andere Fragen gibt es an diesem Vormittag anschauliche Antworten.

Referentin

Astrid Reinke

Ort

Tierschutzstiftung Lebenshof,  
Vossebeinweg 40, Varensell

Datum

z. B. **samstags** (nach Vereinbarung)

Zeit

10.00 bis 11.30 Uhr

Gebühr

20,00 €pro Paar

Veranstalter

[www.achtung-fuer-tiere.de](http://www.achtung-fuer-tiere.de)

Anmeldung

[info@achtung-fuer-tiere.de](mailto:info@achtung-fuer-tiere.de)



# Achtung für Tiere

# „Der gute Ton macht’s“

für Mamas und Papas oder Großeltern mit Kindern ab 5 Jahren

Mit etwas Kreativität, Fantasie, Konzentration und Motorik gelingen alle Kunstwerke.

Dieses Angebot eignet sich auch für Paare oder ganze Familien; beliebt als Kindergeburtstagsangebot.

Weitere Termine sind telefonisch zu erfragen.

Ort	Kreativ-Werkstatt Mastholte-Süd Lippstädter Straße 167
Datum	Kurse nach Vereinbarung <b>z. B. samstags vormittags</b>
Zeit	90 Minuten
Teilnehmerzahl	maximal 8 Personen
Gebühr	12,00 €/ Person
Veranstalter	Lilo Geiger
Anmeldung	<a href="mailto:lilo@geigers.de">lilo@geigers.de</a> FON 02944 / 59 88 87



# Elternkompetenztraining

Elternsein ist das Natürlichste von der Welt. In einem gemeinsamen Prozess lernen sie intuitiv und natürlich mit Ihrem Kind umzugehen und Ihre persönlichen Talente und Fähigkeiten in der Beziehung zu Ihrem Kind besser nutzen zu können.

## **25.01.2024 Modul 1**

Entdecken der inneren Ruhe;  
Problemorientierung vs. Lösungsorientierung

## **15.02.2024 Modul 2**

Was ein Kind braucht, um sich gut zu entwickeln – was Eltern dafür tun können

## **07.03.2024 Modul 3**

Kinder ihre eigenen Wege entdecken lassen – Kinder loslassen lernen

Beide Elternteile können teilnehmen (max. 20 Pers.).

Familientherapeut	Thomas Leonhard
Ort	Kath.KiTa St. Jakobus Riekstraße 90a, Mastholte
Zeit	19:00 – 20:30 Uhr
Veranstalter	Familienzentrum Rietberg-Süd
Anmeldung	möglichst bis 18.01.2024 bei Frau Kirchhoff FON 02944 / 76 75 KiTa St. Jakobus



**Familienzentrum**  
Rietberg-Süd

WOCHENENDKURS  
GEBURTSVORBEREITUNG



16. – 18. Februar 2024

Freitag: 17–20 Uhr

Samstag: 10–16 Uhr (mit Partner:in)

Sonntag: 10–15 Uhr

AWO-Kindertagesstätte Stennerland  
Stennerlandstraße 83, 33397 Rietberg

Für Schwangere mit Entbindungstermin März, April & Mai.  
Der Partner: innen Anteil beträgt 60,00 €

Anmeldung unter  
[www.warkentin.hebamio.de](http://www.warkentin.hebamio.de)

Ich freue mich auf Sie!

*Helena Warkentin*

Kontakt  
HebammeHelena@gmx.net | 0175 1290256

Eventuelle Änderungen behalte ich mir vor.



Kitas und Familienzentren in OWL

# Börse für Kinderkleidung Frühjahr - Sommer mit Kiga-Cafè (Kuchenverkauf)

Ort	St. Benediktus Kindergarten, Schulstraße 12 - 14, Varensell
Datum	<b>Samstag, 17.02.2024</b>
Zeit	14.00 bis 16.00 Uhr Schwangere mit Mutterpass dürfen mit einer Begleitperson schon ab 13.30 Uhr stöbern!
Veranstalter	Förderverein Kindergarten St. Benediktus
Nummernvergabe	Freitag, 02.02.2024, ab 17.00 bis 19.00 Uhr <a href="mailto:foerderverein-kiga-varensell@gmx.de">foerderverein-kiga-varensell@gmx.de</a> Gegen eine Tortenspende am Veranstaltungstag gibt es eine Verkaufsnummer. 15 % des Verkaufserlöses gehen an den Förderverein des Kindergartens.
Abgabe der Kleidung	Freitag, 16.02.2024, 14:00 – 15:30 Uhr





# Eltern-Kind-Turnen

mit Eltern und Kindern im Alter von 3 bis 6 Jahren

Die Turnhalle wird in eine Bewegungslandschaft verwandelt, wo Ihre kleinen Entdecker sich nach Lust und Laune austoben können. Gemeinsam mit Ihren Kindern können Sie den Nachmittag nutzen, um die Bewegung Ihres Kindes zu fördern, Kontakte zu knüpfen und miteinander ins Gespräch zu kommen.

Referentin

Kim Julia Tegtmeier

Ort

Kita Jordanweg

Jordanweg 1, Rietberg

Datum

**Mittwoch, 21.02.2024**

Zeit

15.00 bis 16.00 Uhr

Veranstalter

AWO Familienzentrum

Anmeldung

[familienzentrum-kitaJordanweg@awo-owl.de](mailto:familienzentrum-kitaJordanweg@awo-owl.de)

FON 05244 / 90 57 447



Kitas und Familienzentren in OWL



## „Leben in Deutschland“

Integrationsspiel für (Groß)Eltern mit Kindern ab 12 Jahre

Spielend miteinander ins Gespräch kommen, mit Spaß lernen. Moderiert durch einen erfahrenen Spielleiter unterstützt das einfache Würfelspiel die Interkulturelle Kommunikation. Die Frage- und Antwortkarten des Spiels gelten als Beitrag zur Integrationshilfe, zur Bildung, vermitteln Werte, führen zur Zusammenarbeit der Kulturen und zum Miteinander in unserer Gesellschaft und kann zur Vorbereitung auf den Einbürgerungstest eine Hilfestellung leisten. Grundkenntnisse über Deutschland werden zu unterschiedlichsten Themen nähergebracht: Demokratie, Fragen zum Einbürgerungstest, Geografie, Kunst, Kultur, Umgangsformen, Rechte und Pflichten, Hilfestellungen im Alltag, wo finde ich was, Land und Leute, u.v.m.

Teilnehmen können Einzelpersonen, Paare, Familien; animieren Sie bitte jemand aus Ihrem Umfeld zum Mitspielen J

Referent	Ahmed Saber Mahmud
Ort	Familienzentrum Rietberg, Wiedenbrücker Straße 36
Datum	<b>Samstag, 24.02. + 16.03.2024</b>
Zeit	10.00 bis 12.00 Uhr
Veranstalter	Familienzentrumsverbund Rietberg
Anmeldung	FON 05244 / 986-308 <a href="mailto:martin.hillemeyer@stadt-rietberg.de">martin.hillemeyer@stadt-rietberg.de</a>

# Ostereier bemalen Eltern mit Kind



**SA, 2. MÄRZ 2024**

**10-14 UHR**

**ANMELDUNG**

**REBECCA MARUSCHKE**

**(0176 20918859)**

Sie möchten bewusst Zeit mit ihrem Kind verbringen und gemeinsam kreativ werden? Mit Ihnen und anderen Eltern mit Kind bemalen wir an unserem verkaufsoffenen Samstag

im **Haus der Beratung und Bildung mit Secondhand-Verkauf** in der **Bahnhofstraße 40** in

**33397 Rietberg** Ostereier.

Materialumlage: 2 € je Kind



Das Projekt „Ganzheitliche Hilfe für Alleinerziehende und Familien im Kreis Gütersloh“ wird im Rahmen des Programms „Akti(F) Plus - Aktiv für Familien und ihre Kinder“ durch das Bundesministerium für Arbeit und Soziales und die Europäische Union über den Europäischen Sozialfonds Plus (ESF Plus) gefördert.

Gefördert durch:



Bundesministerium  
für Arbeit und Soziales



Kooperation mit der  
Europäischen Union



# **Bokeler Basar**

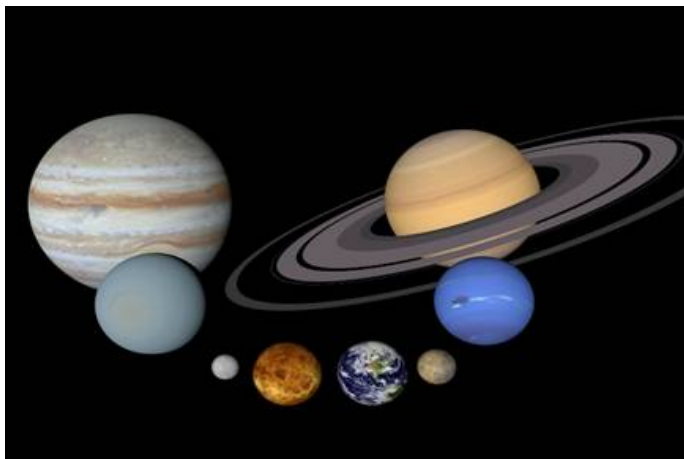
**Kinderbekleidung Frühling und  
Sommer  
Spielzeug, Laufräder, Roller, etc.  
Kindersitze, Hochstühle,  
Kinderwagen**

Samstag, 16.03.2024,  
von 09:30 bis 11:30 Uhr,  
im Dorfhaus in Bokel, Doppstraße 16

Für Schwangere ist bereits ab 9:00 Uhr geöffnet.  
Bitte keine Begleitpersonen und Kinder mitbringen.



Die Nummernvergabe ist am 01.03.2024  
unter [basarbokel@gmail.com](mailto:basarbokel@gmail.com) .



## Astronomie + Natur

### Nachtwanderungen auf dem Planetenweg

Ein tolles Erlebnis für die ganze Familie

Planetenwanderungen sind geführte Wanderungen entlang des Planetenweges in Rietberg. Damit wird naturverbundenen Menschen die Möglichkeit geboten, nicht nur die Dimensionen des Planetensystems „physisch bemerkbar“ zu durchmessen. Die Planeten wandern als „Wandelsterne“ um die Sonne. Bei guter Sicht gibt es eine Teleskopbeobachtung am gestirnten Abendhimmel.

Dozent	Hubert Hermelingmeier
Treffpunkt	„Sonne“ am Parkplatz Bibeldorf, Rottwiese / Jerusalemer Straße
Datum	<b>Freitag, 05.04.2024</b>
Zeit	18.30 bis 21.00 Uhr
Gebühr	3,00 €(Abendkasse)
Anmeldung	<a href="mailto:mail@planetarier.net">mail@planetarier.net</a>
Mindestteilnehmerzahl	5 Personen
Veranstalter	



**PEKiP®**

*Prager-Eltern-Kind-Programm*

Babys der Geburtsmonate Juli, August September 2023

Das **Prager-Eltern-Kind-Programm** vermittelt altersentsprechende Spiel- und Bewegungsanregungen für Eltern mit ihren Babys im ersten Lebensjahr. Im Spiel macht das Baby Erfahrungen, die für seine soziale, geistige und sprachliche Entwicklung wichtig sind. Die Babys machen ihre ersten Erfahrungen im Umgang mit Gleichaltrigen. Als Mutter / Vater haben Sie Raum und Zeit zum Informations- und Erfahrungsaustausch.

[www.babykurse-hoffmann.de](http://www.babykurse-hoffmann.de)

Ort	Familientreff Neuenkirchen, Gütersloher Straße 18
Datum	<b>ab Montag, 08.04.2024</b> (10 x)
Zeit	09.00 bis 10.15 Uhr
Gebühr	120,00 €
Veranstalter	Daniela Hoffmann
Anmeldung	FON 05246 / 93 12 96 <a href="mailto:info@babykurse-hoffmann.de">info@babykurse-hoffmann.de</a>

**PEKiP®**

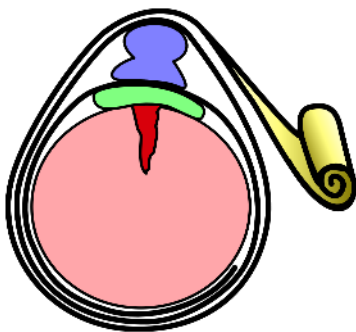
*Prager-Eltern-Kind-Programm*

Babys der Geburtsmonate November, Dezember 2023 + Januar 2024

(Text wie oben)

Ort	Familientreff Neuenkirchen, Gütersloher Straße 18
Datum	<b>ab Montag, 08.04.2024</b> (10 x)
Zeit	10.30 bis 11.45 Uhr
Gebühr	120,00 €
Veranstalter	Daniela Hoffmann
Anmeldung	FON 05246 / 93 12 96 <a href="mailto:info@babykurse-hoffmann.de">info@babykurse-hoffmann.de</a>





# Erste Hilfe am Kind

## Themen:

- allgemeine Wunderversorgung
- Kopfverletzung
- Verschlucken
- Vergiftung
- Verbrennung/Verbrühung, Verätzung
- Kinderkrankheiten  
(Akuter Asthmaanfall, Allergische Reaktion, Fieberkrampf, etc.)
- Bewusstlosigkeit
- Stabile Seitenlage
- Beatmung
- Herz-Lungen-Wiederbelebung

Referent/-in  
Ort

DRK Kreisverband Gütersloh  
AWO Kita Stennerland,  
Stennerlandstraße 83, Rietberg

Datum

**Mittwoch, 10.04.2024**

Zeit

18.00 – 21:00 Uhr

Veranstalter

DRK Kreisverband Gütersloh mit  
AWO Kita / FZ Stennerland

Anmeldung

[familienzentrum-kita-stennerland@awo-owl.de](mailto:familienzentrum-kita-stennerland@awo-owl.de)

FON 05244 / 90 79 746



Kitas und Familienzentren in OWL

# Ein Besuch bei den Waldkindern am Laumoor

Angebot für Väter und Mütter, Großeltern mit Kindern von 3 bis 6 Jahren

An diesem Vormittag können Sie mit der Familie spannende Stunden im Wald verbringen. Der Wald als Entdeckungsort bietet unzählige Möglichkeiten zu vielfältigem Spiel ohne vorgefertigtes Spielzeug! Gemeinsam bauen wir Tipis, klettern, spielen am kleinen Wasserlauf und lernen die verschiedensten Spielmöglichkeiten in der Natur kennen.

Ein abwechslungsreicher Morgen an der frischen Luft erwartet Sie und Ihre Kinder. Kleine Bastelangebote aus Naturmaterialien können gestaltet werden. Wir freuen uns auf einen abenteuerlichen Waldvormittag mit Ihnen und Ihren Kindern.

Bitte mitbringen: witterungsangepasste Kleidung, festes Schuhwerk, Trinkflasche, sowie eine Kleinigkeit zum Essen, gute Laune und Lust an der Natur...

Referentin	Marion Micheletti-Tillmann
Ort	google maps: „Waldkinder Laumoor“, Hof Benking, Benteler (Nähe Reithalle Mastholte)
Datum	<b>Samstag, 20.04.2024</b>
Zeit	10.00 bis 12.00 Uhr
Gebühr	5,00 €pro Familie
Veranstalter	Marion Micheletti-Tillmann
Anmeldung	FON 02944 / 97 41 97 <a href="mailto:marionmicheletti@yahoo.de">marionmicheletti@yahoo.de</a>





# Eltern-Kind-Turnen

mit Eltern und Kindern im Alter von 1 bis 3 Jahren

Die Turnhalle wird in eine Bewegungslandschaft verwandelt, wo Ihre kleinen Entdecker sich nach Lust und Laune austoben können. Gemeinsam mit Ihren Kindern können Sie den Nachmittag nutzen, um die Bewegung Ihres Kindes zu fördern, Kontakte zu knüpfen und miteinander ins Gespräch zu kommen.

Referentin	Kim Julia Tegtmeier
Ort	Kita Jordanweg Jordanweg 1, Rietberg
Datum	<b>Mittwoch, 24.04.2024</b>
Zeit	15.00 bis 16.00 Uhr
Veranstalter	AWO Familienzentrum
Anmeldung	<a href="mailto:familienzentrum-kitaJordanweg@awo-owl.de">familienzentrum-kitaJordanweg@awo-owl.de</a> FON 05244 / 90 57 447



Kitas und Familienzentren in OWL



# KLIMASCHÜTZEN RIETBERG

Die Klimaschützen sind alle in Rietberg, die sich im Bereich Klimaschutz engagieren. Gemeinsam wollen wir **GEZIELT HANDELN**, um viel zu erreichen! Es kann jeder mitmachen, der etwas zum Klimaschutz oder zu mehr Nachhaltigkeit beitragen möchte. **Klima schützen – gemeinsam einfach mehr.**

Eltern sind zukunftsgerichtet, engagiert, Vorbilder, bringen sich ein, leisten wichtige Beiträge für einen besseren Klimaschutz beim Einkaufen, der Mobilität, im Urlaub, ... Gärtnern mit der Familie, Kauf von Second-Hand-Ware und regional erzeugter Produkte, tägliche Fahrradnutzung, reduzierter Fleisch- und Milchproduktekonsum, heimatnaher Urlaub, ... Es gibt viele Möglichkeiten einen guten Beitrag zu leisten. Gern darüber berichten und andere animieren, dem Beispiel zu folgen. Eigene Projekte oder Ideen – Es finden sich bestimmt Interessierte und Unterstützer auf dieser Internetseite <https://klimaschuetzen-rietberg.de/information/>

## Klima-Woche in Rietberg

Vom **28.04. bis 05.05.2024** findet in Rietberg wieder eine Klima-Woche statt. Der Klimabeirat hat tolle Angebote organisiert. Die Stadt Rietberg unterstützt die Aktion. Das Programm bietet viel Spannendes. Das Programm findet man ab ca. Februar 2024 online unter [www.klimaschuetzen-rietberg.de](http://www.klimaschuetzen-rietberg.de). Gedruckte Programmflyer werden ebenfalls ab Februar u.a. in der Rathausstraße 36 zum Mitnehmen ausliegen.

GOTT UND DIE WELT.



Katholische Erwachsenen-  
und Familienbildung  
im Erzbistum Paderborn

## Geschwisterstreit, nervig, aber wichtig ... - Online Elternabend

Es scheint so zu sein, dass Streit zum Geschwisterleben einfach dazu gehört. Soll das ältere Kind nachgeben? Ist das jüngere Kind wirklich unterlegen? Die Frage für die Eltern ist dann immer, wie sie damit umgehen können, ohne ständig in der Schlichterrolle zu sein und jedem Kind gerecht zu werden.

Informationen, Austausch und individuelle Fragen sind Inhalt dieser Elternveranstaltung.

Referentin	Anja Burg (Dozentin kefb )
Ort	Online (Zugangslink per Mail)
Datum	<b>Dienstag, 27.05.2024</b>
Zeit	19:30 – 21:00 Uhr
Veranstalter	Familienzentrum Rietberg-Süd

Anmeldung	bis 20.10.2024 bei Nicole Bisping FON 05244 / 77 848 Kindergarten Bürgerverein Bokel e.V., <a href="mailto:kiga-bokel@t-onlinde.de">kiga-bokel@t-onlinde.de</a>
-----------	--



**Familienzentrum**  
Rietberg-Süd



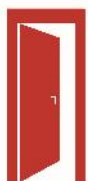
## Sprachlotsenpool hilft Eltern

Verständigung in vielen Sprachen

Der Sprachlotsenpool im Kreis Gütersloh hilft Sprachbarrieren in Schulen, Kindertageseinrichtungen, Familienzentren, Beratungsstellen, Behörden und weiteren Institutionen zu überwinden. Hier leisten Menschen (vielfach mit einer Zuwanderungsgeschichte), die sich für ihre Einsätze in Schulungsmaßnahmen qualifiziert haben, ehrenamtlich Einsätze und unterstützen mit ihren fremdsprachlichen Kenntnissen so die Personen und Institutionen bei ihren Integrationsbemühungen. In Rietberg bearbeitet das städtische Familienzentrum die Buchungsanfragen und betreut die Sprachlotsen.

Nachdem einige Frauen und Männer aus verschiedenen Gründen (Wohnortwechsel, veränderte Erwerbszeiten, ...) ausgeschieden sind, gibt es in Rietberg aktuell besonders Bedarf für Sprachen wie Polnisch, Rumänisch, Ukrainisch, Bulgarisch.

Vielleicht können Sie selbst oder jemand aus Ihrem Umfeld mit guten fremdsprachlichen Kenntnissen hier mitwirken. Bitte melden bei [martin.hillemeyer@stadt-rietberg.de](mailto:martin.hillemeyer@stadt-rietberg.de)





Tipps für Eltern

## Gesund Aufwachsen

Perfekte Kinder gibt es nicht. Perfekte Eltern auch nicht.

**Geborgenheit  
schenken**

Nimm Dein Kind ernst und höre ihm zu. Schenke ihm Zeit, Liebe, Ruhe und Geduld. Achte auf Anzeichen von Krankheit. Wenn Du unsicher bist, suche Rat beim Kinderarzt.

Dein Kind braucht Menschen, auf die es sich verlassen kann. Es braucht andere Kinder, denn Freundschaften sind wichtig. Beziehungen müssen sich entwickeln dürfen.

**Beziehungen pflegen**



**Essen  
genießen**

Probiert mal! Achte auf eine ausgewogene, bedarfsgerechte und vollwertige Ernährung. Gemeinsames Essen ist wichtig und soll allen Beteiligten Freude machen.

Feste Abläufe bei Essen, Einschlafen und Hygiene geben Struktur und Sicherheit. Sie helfen allen in der Familie, den eigenen Rhythmus zu finden.

**Rituale  
einführen**



**Täglich bewegen**

Kinder wollen aktiv sein. Sie brauchen Bewegung und frische Luft. Beim Sport kann Dein Kind soziale Kontakte knüpfen. Gemeinsame Aktivitäten stärken den Familienzusammenhalt.

Typisch Junge oder typisch Mädchen? Hilf Deinem Kind zu spüren, wie einzigartig es ist. Gib ihm Raum, den eigenen Interessen nachzugehen: So wie Du bist, bist Du OK!

**Persönlichkeit  
stärken**

**Regeln  
entwickeln**

Sprecht in der Familie gemeinsam über Grenzen und Möglichkeiten. An Eure Familienordnung könnt Ihr Euch konsequent halten.



Die Bedürfnisse aller Familienmitglieder sind wichtig. Mitbestimmen dürfen macht stark. Küsschen und Umarmungen sind Geschenke – aber nur, wenn das Kind es möchte!

**Grenzen achten**

**Selbstständigkeit  
fördern**

Im Familienalltag helfen alle mit – auch bei der Hausarbeit. Dein Kind ist stolz, wenn Du ihm etwas zutraust.



Kinder sind genaue Beobachter. Lebe Deinem Kind maßvolles Verhalten vor. Alkohol und Zigaretten gehören nicht auf den Tisch.

**Vorbild sein**

# Verteilung der Familienarbeit

Manchmal ist es angebracht, über die Verteilung der Familienarbeit nachzudenken, sich diese bewusst zu machen und neu zu organisieren. Das partnerschaftliche Gespräch ist da hilfreich. Die „Last der Verantwortung“ gehört zur Care-Arbeit und ist der Anteil, der oftmals wenig gesehen wird.

**Beispiel:** Kind bringt eine Einladung zu einer Geburtstagsfeier nach Hause

Check / Was ist zu tun? / ToDos

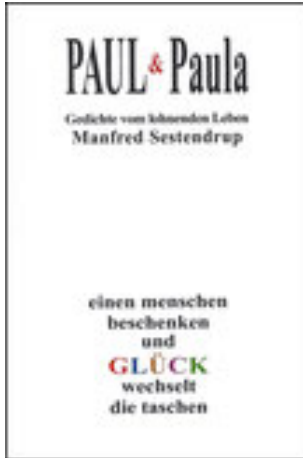
- Familienkalender / Überblick über andere Termine haben
- den Termin notieren, sodass auch andere Familienmitglieder davon erfahren
- Wo findet der Geburtstag statt? Adresse? Anfahrtsdauer?
- Wer hat an dem Tag Zeit, das Kind hinzubringen und/oder abzuholen?
- Lässt sich evtl. eine Bring- und Abholgruppe mit anderen Eltern organisieren?
- Abholvollmacht für Kita schreiben?
- ggf. andere Eltern kennen und anrufen
- das Geburtstagskind kennen (bzw. die Freund\*innen des Kindes) und wissen, wer wahrscheinlich auch eingeladen ist. Sonst:
- Steht eine Telefonnummer auf der Einladung?
- eine Geschenkidee haben (Evtl. bei den Eltern Wunsch erfragen)
- Geschenk besorgen, verpacken, mitgeben
- Besonderheiten? Motto-Party? Verkleidung nötig?

**Do you equal care? – Test zur Mental Load in Haushalt und Familie** zu finden auf Deutsch, Englisch, Türkisch hier:

<https://equalcareday.de/mental-load/>

# Zeit für Solidarität

So manche Staaten sind von der Pandemie schwer getroffen, können ihre oftmals verarmte Bevölkerung nicht so unterstützen wie es z. B. in der EU getan wird; da gibt es in vielen Familien große Not. Vielleicht gefällt ihnen das folgende Projekt, dessen Erlös der **Welthungerhilfe** zu Gute kommt.



„Einen Menschen beschenken, und Glück wechselt die Taschen“, dieses Motto meiner aktuellen Sonderedition „PAUL & Paula“ ist in diesem äußerst ungewöhnlichen Jahr gar nicht so einfach umzusetzen .

Persönliche Treffen, Umarmungen, Vertrautheiten ... entfallen leider im Moment immer häufiger, umso wichtiger, dass wir uns im übertragenen Sinne mit Glück beschenken - wenn das „Poetische Projekt PAUL“ ein klein wenig Glück beisteuern könnte, wäre das super.

Gerade ist die Sonderedition „PAUL & Paula“ herausgekommen (48 S., 5 €), nachdem viele PAUL-Fans immer häufiger nach der Frau an PAULs Seite gefragt hatten – „PAUL & Paula“ ist die aktuelle Antwort.

„PAUL kleinsein“ (Kindergedichte für Erwachsene), Leseproben und Infos finden unter [www.paulgedichte.de](http://www.paulgedichte.de) unter der Rubrik „PAUL Gedichtbände“.

Interessant auch: 10-minütige Youtube-Ersatzlesung aus „BEST of PAUL“,  
[www.youtube.com/watch?v=9YF01RJ0TD0](http://www.youtube.com/watch?v=9YF01RJ0TD0)

# Eichenprozessionsspinner

## Toller Tipp aus Herzebrock-Clarholz

Mancherorts hat sich Eichenprozessionsspinner stark vermehrt, soll zurückgedrängt werden, weil sich durch den Kontakt mit den Härchen der Raupen allergische Reaktionen z. B. an den betroffenen Hautstellen zeigen können. Statt mit Gift und Köderfallen hat man in der Nachbarkommune sehr gute Erfahrungen mit Meisen, zu deren Futter auch solche Raupen gehören gemacht: Die bei befallenen Bäumen aufgehängten Nistkästen für Meisen sind zu 70 % angenommen worden; die starke Vermehrung des hier in großem Maße unerwünschten Insektes wurde verhindert.



Nistkastenbausatz für eine Familien-Aktion z. B. hier:

[www.nistkasten-online.de/Bauprojekt-fuer-Meisen](http://www.nistkasten-online.de/Bauprojekt-fuer-Meisen)

14,50 €inkl. MwSt. zzgl. Versandkosten

Es handelt sich hierbei um einen kompletten Bausatz für einen Nistkasten / Meisenkasten, gefertigt in einer regionalen Werkstatt für Menschen mit Behinderung. Das Einflugloch hat einen Durchmesser von 3,2cm. Das heißt es ist optimal für Kohlmeisen und Kleiber, aber auch für die meisten Meisenarten, für die auch ein Durchmesser von 2,6cm – 2,8cm ausreicht.

BUND Regionalverband Südlicher Oberrhein

Wilhelmstraße 24a, 79098 Freiburg

Tel.: +49 761 30 383 [bund-rvso-shop@bund-freiburg.de](mailto:bund-rvso-shop@bund-freiburg.de)





## Spielen und Bewegen

Die **Bewegungsbaustelle** wurde bereits bei verschiedenen Anlässen in Rietberg (Weltspieltagen, Sport- und Spielplatzfesten, Bewegungskindergärten und Tagen der offenen Tür) eingesetzt und kann bei der Gartenschaupark Rietberg gGmbH, [info@gartenschaupark-rietberg.de](mailto:info@gartenschaupark-rietberg.de), FON 05244/986-100, mit einem praktischen Anhänger ausgeliehen werden.



Die **Riesenbaustelle** ist ein Element der Spielleitplanung Rietberg, bei dem generationenübergreifend aus Eichenstäben sowohl indoor als auch outdoor spielerisch Konstruktionen angefertigt werden können. Ausleihe möglich über: Familienzentrum Rietberg, FON 05244 / 986-308 [martin.hillemeyer@stadt-rietberg.de](mailto:martin.hillemeyer@stadt-rietberg.de)



## **Notfall-App hilft Leben retten**

Erste Hilfe im Kinderzimmer

Keine Angst vor Erster Hilfe im Kinderzimmer! – Das Handy ist oftmals in Reichweite, da kann eine App schon mal helfen, die Zeit bis zum Eintreffen des Notarztes zu überbrücken.

Die Kindernotfall-App ist entwickelt von der Barmer, Johanniter-Unfall-Hilfe und dem Uniklinikum Münster. Mit dem Suchbegriff „Kindernotfall“ ist die App über Google und Apple kostenlos erhältlich. Wer sie öffnet, findet übersichtlich die wichtigsten Bereiche in denen Notfälle vorkommen können – vom Aussetzen der Atmung über offene Verletzungen, Unterkühlung und Insektenstiche bis zu Problemen im Bauchbereich – zum Beispiel nach einem Sturz mit dem Fahrrad. Typische Symptome und die richtige Erste Hilfe werden erklärt.

Die App wird nicht nur Vätern und Müttern, sondern auch Babysittern, ErzieherINNEN, GrundschullehrerINNEN und Tageseltern empfohlen.

Die Zusammenarbeit der Stadt Rietberg mit dem Deutschen Kinderhilfswerk (DKHW) gestaltet sich in den letzten Jahren immer enger (Schulranzen-Aktion, Spielleitplanung, Weltspieltag,...). Seit Sommer 2012 ist das Familienzentrum Rietberg auch regionale DKHW-Kontaktstelle und setzt sich für eine kindgerechte Welt ein. Mehr als 30 Jahre UN-Kinderrechte!

Hier der Kinderrechte-Song „Ich darf das“ mit tollen Texten:

[www.dkhw.de/schwerpunkte/kinderrechte/kinderrechte-song-ich-darf-das/](http://www.dkhw.de/schwerpunkte/kinderrechte/kinderrechte-song-ich-darf-das/)





## Die EU-Initiative für mehr Sicherheit im Netz

Unter [www.klicksafe.de](http://www.klicksafe.de) finden Kinder und Eltern verschiedene Angebote zum Thema Internet und Neue Medien. So können sich Eltern über aktuelle Apps informieren oder Kinder die neuesten sicheren Trends finden.

Erwähnenswert ist auch der Verein Internet-ABC e.V. Auf der Homepage [www.internet-abc.de](http://www.internet-abc.de) finden sich Themenseiten für Kinder, Eltern und Lehrkräfte. Kinder können zum Beispiel einen Surfschein machen und sich zu verschiedenen Themen informieren. Eltern und Lehrkräften werden zu Bereichen wie Apps, Blogs und Technik informiert.

**Medien in der Familie:  
Regeln finden – Streit vermeiden**  
[www.medienutzungsvertrag.de](http://www.medienutzungsvertrag.de)

Präzise Unterstützung durch  
**Ralph Caspers**  
© Internet-ABC  
Mit Verträgen kann man nicht  
sich genug anlassen. Mit dem  
Medienutzungsvertrag regeln  
Eltern und Kinder einen wichtigen  
Teil ihres Familienlebens.

internet-abc  
Das Portal für Kinder,  
Eltern und Pädagogen

klicksafe.de  
Mehr Sicherheit im Internet  
durch Medienkompetenz

# Mediennutzung in der Familie

Ein Patentrezept gibt es leider nicht –  
aber ein paar sinnvolle Zutaten:

Wählen Sie mit Ihrem Kind gemeinsam Sendungen,  
Hörspiele, Webangebote oder auch Computerspiele  
aus, die für das Alter Ihres Kindes geeignet sind.

## Gemeinsam auswählen

### Tipps für Eltern

Achten Sie darauf, wie Sie selbst Medien nutzen  
und welchen Umgang mit Fernsehen, Smartphone,  
Internet und anderen Medien Sie vorleben.  
Schalten Sie den Fernseher und andere Medien  
auch einmal bewusst aus und unternehmen  
Sie etwas mit Ihrem Kind. Oder nutzen Sie Medien  
für kreative Aktionen.

### Alternativen finden

Schaffen Sie eine vertrauensvolle Atmosphäre,  
um bei Fragen oder negativen Erfahrungen  
ansprechbar zu sein. Holen Sie sich  
bei schwierigen Themen Unterstützung.  
Tauschen Sie sich mit anderen Eltern aus.  
Interessieren Sie sich für die Mediennutzung  
Ihres Kindes. Sprechen Sie z. B. über das, was  
im Fernsehen spannend war. Helfen Sie ihm  
oder ihr, die Medienerlebnisse zu verarbeiten.  
Bleiben Sie dran! Spielen, gucken, lesen oder  
hören Sie gemeinsam mit Ihrem Kind. Lassen  
Sie sich neue Medienangebote zeigen, die Sie  
noch nicht kennen.

### Kind begleiten

Besprechen Sie gemeinsam mit Ihrem Kind  
klare Regeln, welche Medieninhalte wann  
und wie lange genutzt werden. Handeln Sie  
zum Beispiel einen Vertrag aus, wenn  
das erste Smartphone angeschafft wird.

### Regeln vereinbaren

### Vorbild sein

### Hilfe anbieten

### Darüber reden



## Vorlesen und Lesen

regt die Fantasie an und fördert die Sprach- und Leseentwicklung. Kinder, denen viel vorgelesen wird, lernen selbst leichter und schneller lesen. Lesekompetenz ist deshalb eine Fähigkeit im Umgang mit Medien. Wöchentlich stehen auf der Internetseite

[einfachvorlesen.de](http://einfachvorlesen.de)

(Angebot

der Stiftung Lesen und der Deutsche Bahn Stiftung gGmbH) drei neue Vorlesegeschichten kostenfrei zur Verfügung. Die Geschichten eignen sich für Kinder ab 3, 5 und 7 Jahren. Die Geschichten sind jeweils vier Wochen lang online. Eltern oder andere Vorleser können ganz leicht unterwegs oder daheim auf das Angebot mit ihrem Smartphone oder Tablet zugreifen. Eine Anmeldung oder separate App ist nicht notwendig.

Regelmäßige Vorlesestunden für Drei- bis Sechsjährige bietet die **Stadtbibliothek Rietberg** alle zwei Wochen am Samstagvormittag als »**Lesewiese**« an. Dabei wird von 10.50 Uhr bis 11.20 Uhr für Drei- und Vierjährige vorgelesen und von 11.30 Uhr bis 12 Uhr können Fünf- und Sechsjährige spannenden und lustigen Geschichten lauschen, die von ehrenamtlichen Lesepatinnen und -paten vorgelesen werden.

Beim »**Bilderbuchkino**« geht es nicht nur ums Zuhören, sondern auch ums Anschauen. Ein Lesepate liest aus einem Buch vor, und die entsprechenden Bilder sind auf einer Leinwand zu sehen. Der Ratssaal im Alten Progymnasium ist währenddessen abgedunkelt, die Kinder können sich auf große Kissen kuscheln.

Das gemütliche Kinoerlebnis für Vier- bis Siebenjährige wird jeden ersten Mittwoch im Monat von 16.30 bis 17 Uhr angeboten.

Für alle Geschichtenlauscher gibt es außerdem ein Stempelheft, in dem sie für jeden Besuch auf der Lesewiese und dem Bilderbuchkino einen Stempel sammeln können. Bei drei Stempeln können sich die Kinder eine kleine Überraschung aus dem blauen Schatzkoffer aussuchen. Die Veranstaltungen sind kostenlos, nur um eine kurze Anmeldung beim Team der Stadtbibliothek Rietberg wird gebeten: FON 05244-986 371, [stadtbibliothek@stadt-rietberg.de](mailto:stadtbibliothek@stadt-rietberg.de) oder direkt vor Ort in der Emsstraße 10.

[www.rietberg.de/leben-in-rietberg/stadtbibliothek](http://www.rietberg.de/leben-in-rietberg/stadtbibliothek) aktuelle Veranstaltungen

### **Grimms Märchen „Der süße Brei“ – vielsprachig**

auf Arabisch, Dari, Deutsch, Englisch, Farsi, Französisch, Kurdisch, Paschto, Russisch, Somalisch, Tigrinya, Türkisch und Urdu hier:

[www.grimmwelt.de/grimmwelt-kassel/erzaehl-mir-deine-geschichten/maerchen-der-brueder-grimm/der-suesse-brei/](http://www.grimmwelt.de/grimmwelt-kassel/erzaehl-mir-deine-geschichten/maerchen-der-brueder-grimm/der-suesse-brei/)





# Familien zentrum

Weitere Informationen bei der Koordinierungsstelle  
der „Lokalen Bündnisse für Familie Rietberg“:

Familienzentrum Rietberg  
Wiedenbrücker Straße 36  
33397 Rietberg

## Öffnungszeiten

Montag bis Freitag      09:00 bis 12:00 Uhr  
Donnerstag auch        15:00 bis 18:00 Uhr

[www.familienzentrum.rietberg.de](http://www.familienzentrum.rietberg.de)

Martin Hillemeier FON 05244 / 986-308  
[martin.hillemeier@stadt-rietberg.de](mailto:martin.hillemeier@stadt-rietberg.de)

Julia Unruh FON 05244 / 986-317  
[julia.unruh@stadt-rietberg.de](mailto:julia.unruh@stadt-rietberg.de)